

**SPRAWOZDANIE
Z REALIZACJI
Miejskiego Programu Przeciwdziałania Przemocy
w Rodzinie i Ochrony Ofiar Przemocy w Rodzinie
za rok 2017**

**WROCŁAW
ROK 2018**

Miejski Program Przeciwdziałania Przemocy w Rodzinie oraz Ochrony Ofiar Przemocy w Rodzinie na terenie Miasta Wrocławia na lata 2013 – 2018 został przyjęty do realizacji uchwałą **Nr XLVIII/1171/13** Rady Miejskiej w dniu 19 września 2013 roku.

Podstawą prawną programu jest Ustawa o przeciwdziałaniu przemocy w rodzinie z dnia 29 lipca 2005 r. (Dz.U. 2015 poz. 1390), a także szereg innych dokumentów o zasięgu krajowym i wojewódzkim, między innymi Krajowy Program Przeciwdziałania Przemocy w Rodzinie. Program ma służyć poprawie sytuacji rodzin doznających przemocy i ochronie rodzin zagrożonych przemocą poprzez tworzenie interdyscyplinarnej strategii działań na rzecz zapobiegania i zwalczania przemocy domowej przez wszystkie instytucje i organizacje zobligowane do podejmowania działań w tym zakresie.

Zadaniem programu jest zmiana postaw prezentowanych wobec kwestii przemocy w rodzinie, zarówno w świadomości osób doświadczających przemocy, stosujących przemoc, świadków przemocy, jak również w świadomości służb powołanych do niesienia pomocy.

Cele zawarte w programie odnoszą się do całego systemu zapobiegania i zwalczania przemocy w rodzinie na terenie Wrocławia.

Celem głównym programu jest ograniczanie występowania przemocy w rodzinie we Wrocławiu. Założenia programowe odwołują się do spójnego i wielopoziomowego systemu przeciwdziałania przemocy opartego na wyspecjalizowanych zasobach instytucjonalnych i ludzkich, pomiędzy którymi istnieje relacja współpracy. Program stanowi interdyscyplinarną strategię działań na rzecz zapobiegania i zwalczania przemocy domowej przez wszystkie instytucje i organizacje zobowiązane do podejmowania działań w tym zakresie, działające na poziomie Miasta.

Osiągnięciu celów szczegółowych służą wyznaczone zadania, wdrażane w sposób ciągły przez cały czas programowania. Zadania zaplanowane do realizacji mają z jednej strony charakter profilaktyczny, prewencyjny, z drugiej strony służą zwalczaniu problemu przemocy i jego negatywnych konsekwencji. Beneficjentami programu są organizacje i instytucje działające na rzecz zapobiegania i zwalczania przemocy, społeczności lokalne, a także rodziny, w których występuje problem przemocy i zagrożone przemocą.

Poniższe sprawozdanie obejmuje realizację **Programu Przeciwdziałania Przemocy w Rodzinie oraz Ochrony Ofiar Przemocy w Rodzinie na terenie Miasta Wrocławia na lata 2013 – 2018** w okresie od 1 stycznia do 31 grudnia 2017 roku.

Istotnym elementem systemu przeciwdziałania przemocy, który integruje działania wielu służb, jest Zespół Interdyscyplinarny. Został on powołany w związku z wejściem w życie nowelizacji Ustawy o przeciwdziałaniu przemocy w rodzinie z dnia 10 czerwca 2010 roku nakładającej na gminy obowiązek tworzenia gminnego systemu przeciwdziałania przemocy w rodzinie, w tym zespołu, jako jego elementu.

Zespół Interdyscyplinarny ds. Przeciwdziałania Przemocy w Rodzinie został powołany Uchwałą Rady Miejskiej Wrocławia **Nr LVI/ 1715/10** z dnia 4 listopada 2010 roku w sprawie określenia trybu i sposobu powoływania i odwoływania członków Zespołu Interdyscyplinarnego ds. Przeciwdziałania Przemocy w Rodzinie oraz szczegółowych warunków jego funkcjonowania. Uchwałą Rady Miejskiej Wrocławia nr XLVII/1098/17 z dnia 19 października 2017 r. wprowadzono zmiany do uchwały w sprawie określenia

trybu i sposobu powoływania i odwoływania członków Zespołu Interdyscyplinarnego ds. Przeciwdziałania Przemocy w Rodzinie oraz szczegółowych warunków jego funkcjonowania.

W skład Zespołu wchodzi 27 osób, przedstawiciele: Policji, Miejskiego Ośrodka Pomocy Społecznej, Prokuratury, Sądu (kuratorzy i sędziowie), Oświaty, Ochrony Zdrowia, Komisji Rozwiązywania Problemów Alkoholowych, organizacji pozarządowych.

Do zadań Zespołu należy:

1. opracowanie założeń do gminnego programu przeciwdziałania przemocy w rodzinie;
2. wskazywanie priorytetów w zakresie przeciwdziałania przemocy w rodzinie na terenie Wrocławia;
3. składanie zawiadomień o podejrzeniu popełnienia czynów określonych w art. 2 pkt 2 ustawy o przeciwdziałaniu przemocy w rodzinie;
4. współdziałanie z jednostkami organizacyjnymi Wrocławia oraz innymi podmiotami przy realizacji zadań związanych z przeciwdziałaniem przemocy w rodzinie;
5. inicjowanie badań, diagnoz, ekspertyz w zakresie problematyki przemocy w rodzinie;
6. inicjowanie przedsięwzięć mających na celu zwiększenie skuteczności działań związanych z przeciwdziałaniem przemocy w rodzinie;
7. wskazywanie potrzeb w zakresie tworzenia nowych lub modernizacji istniejących miejsc pomocy;
8. wypracowanie procedur interwencji kryzysowej wobec ofiar i sprawców przemocy oraz opracowanie strategii postępowania;
9. prowadzenie banku informacji o działających we Wrocławiu instytucjach i organizacjach udzielających pomocy rodzinom dotkniętym przemocą domową;
10. współpraca z mediami w celu upowszechniania informacji dotyczących przemocy w rodzinie oraz przeciwdziałania przemocy w rodzinie;
11. tworzenie grup roboczych w celu rozwiązywania problemów związanych z wystąpieniem przemocy w rodzinie w indywidualnych przypadkach.

W 2017 roku odbyło się **9** posiedzeń Zespołu Interdyscyplinarnego, podczas których omawiano bieżące problemy dotyczące pracy Zespołu oraz grup roboczych. W związku z powoływaniem grup roboczych i zamykaniem procedur „Niebieskie Karty” (NK) członkowie Zespołu dyżurowali **89** razy.

Niniejsze opracowanie przygotowane zostało w oparciu o informacje uzyskane od podmiotów współrealizujących Miejski Program Przeciwdziałania Przemocy w Rodzinie i działających w Zespole Interdyscyplinarnym, które dzięki podejmowanym inicjatywom realizują działania wynikające z *Programu* i mające na celu przeciwdziałanie przemocy w rodzinie.

Systematyczna ewaluacja Miejskiego Programu stanowi podstawę do jego doskonalenia, a co za tym idzie wprowadzenia ewentualnych korekt, nowych rozwiązań wynikających z dynamiki zmieniających się uwarunkowań społecznych oraz doświadczeń podmiotów realizujących Program.

I. Realizowane cele w ramach Programu

Miejski Program Przeciwdziałania Przemocy w Rodzinie oraz Ochrony Ofiar Przemocy w Rodzinie zakłada osiągnięcie następującego celu głównego: **zdynamizowanie skutecznych działań na rzecz współpracy pomiędzy samorządem, organizacjami pozarządowymi i społecznością lokalną w zakresie zbudowania lokalnego systemu przeciwdziałania przemocy.**

Działania Zespołu skierowane są przede wszystkim na ochronę ofiar przemocy, ale także na pracę z osobami stosującymi przemoc. Realizowane są zgodnie z obowiązującymi przepisami w oparciu o procedurę „Niebieskie Karty”.

Cele szczegółowe Programu Przeciwdziałania przemocy w rodzinie i Ochrony Ofiar Przemocy w Rodzinie w latach 2013-2017 były realizowane poprzez następujące działania:

Cel 1 Ograniczenie zjawiska przemocy w rodzinie oraz poprawa stanu bezpieczeństwa życia codziennego poprzez inicjowanie i podejmowanie działań profilaktycznych i diagnostycznych.

1. Działania Zespołu Interdyscyplinarnego

Z danych zgromadzonych przez Zespół Interdyscyplinarny wynika, że skala ujawnionych przypadków przemocy, w porównaniu do lat ubiegłych, systematycznie wzrasta.

W 2013 roku pomocą objętych było **495** rodzin dotkniętych przemocą w rodzinie, co stanowiło łącznie **1460** osób, w tym **269** dzieci.

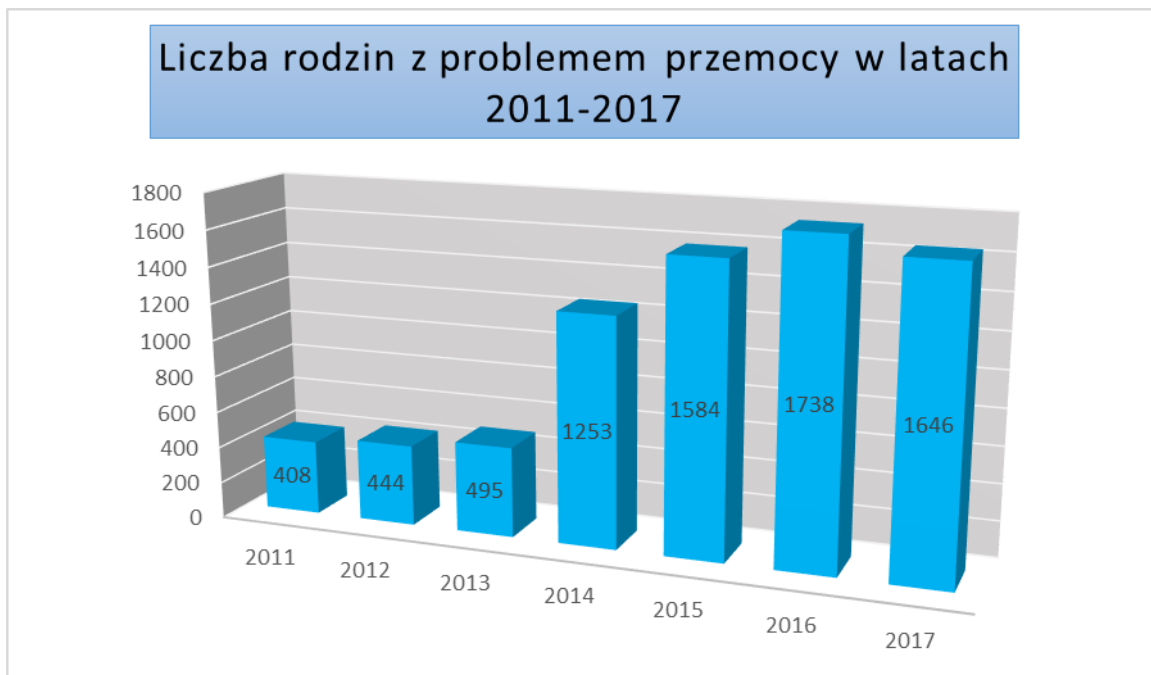
Do grudnia 2014 roku pomocą objętych było **1253** rodzin dotkniętych przemocą w rodzinie, co stanowiło łącznie **3513** osób, w tym **811** dzieci.

Do grudnia 2015 roku pomocą objętych było **1584** rodzin dotkniętych przemocą w rodzinie, co stanowiło łącznie **4574** osób, w tym **1178** dzieci.

Do grudnia 2016 roku pomocą objętych było **1738** rodzin dotkniętych przemocą w rodzinie, co stanowiło łącznie **5507** osób, w tym **1415** dzieci.

Do grudnia 2017 roku pomocą objętych było **1646** rodzin dotkniętych przemocą w rodzinie, co stanowiło łącznie **4699** osób, w tym 1169 dzieci.

Wykres nr 1. Zestawienie liczby rodzin dotkniętych problemem przemocy w latach 2011-2017

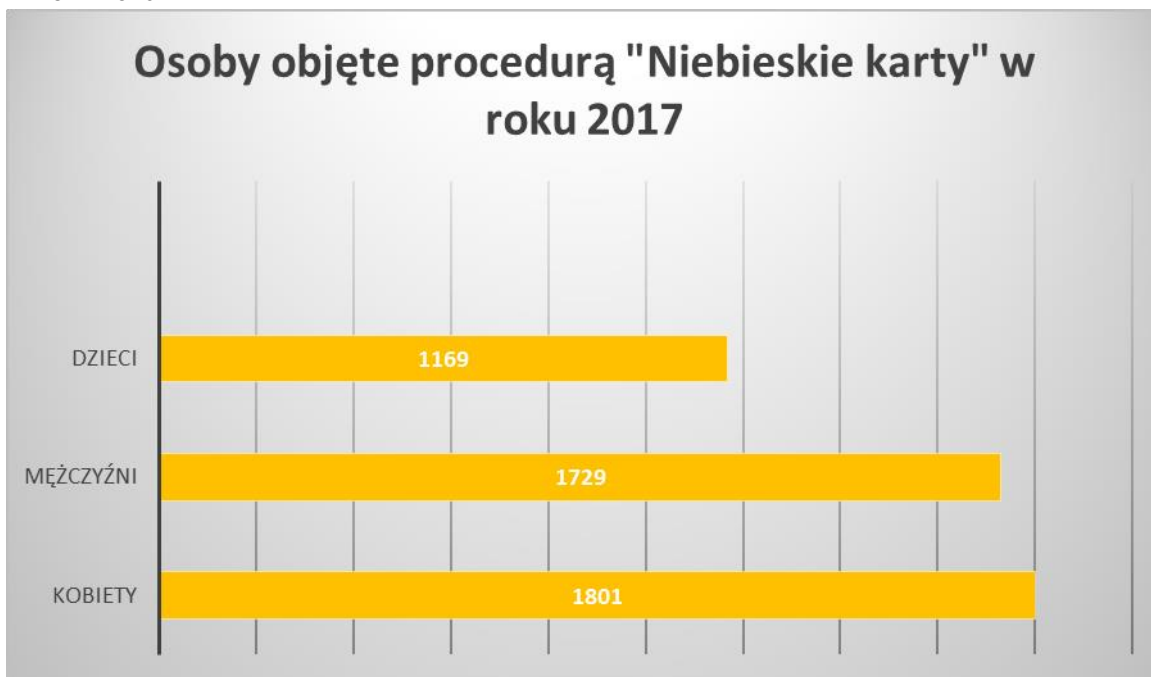


Źródło: Sprawozdania Zespołu Interdyscyplinarnego

W roku 2017 w ramach procedury „Niebieska karta” objęto pomocą 4699 osób, w tym:

- **1801 kobiet**
- **1729 mężczyzn**
- **1169 dzieci**

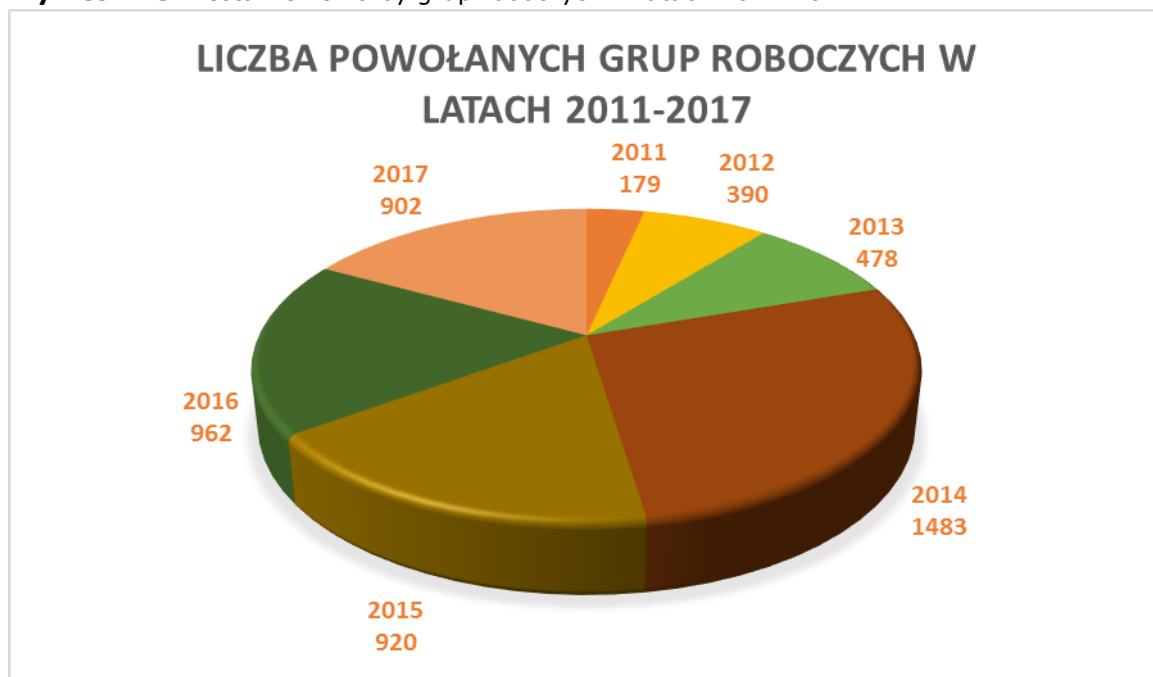
Wykres nr 2. Zestawienie liczbowe osób objętych pomocą w ramach procedury „Niebieskie Karty” w 2017 roku.



Źródło: Sprawozdania Zespołu Interdyscyplinarnego

W roku 2017 powołano 902 grupy robocze. Odbyło się **5300** posiedzeń grup roboczych, których zadaniem było planowanie działań postinterwencyjnych, monitorowanie sytuacji w rodzinie pod kątem zapewnienia bezpieczeństwa, organizowanie pomocy rodzinie z problemem przemocy. W skład grup roboczych wchodził: dzielnicowi, pedagodzy, pracownicy socjalni, asystenci rodziny, kuratorzy, przedstawiciele Komisji Rozwiązywania Problemów Alkoholowych, specjaliści w dziedzinie przemocy w rodzinie zaangażowani bezpośrednio w pomoc konkretnej rodzinie.

Wykres nr 3. Zestawienie liczby grup roboczych w latach 2011-2017



Źródło: Sprawozdania Zespołu Interdyscyplinarnego

Analiza danych sprawozdawczych wykazała, że w **porównaniu do lat ubiegłych spadła liczba rodzin**, w których uruchomiono procedurę „Niebieskie Karty”. Jako osoby pokrzywdzone przemocą najczęściej wskazane są dorosłe kobiety między 26 a 60 rokiem życia. W 2017 roku wszczęta procedura częściej niż w latach ubiegłych wskazuje dziecko jako osobę pokrzywdzoną.

Tabela nr 1. CHARAKTERYSTYKA OFIAR PRZEMOCY w 2017 roku (czynne procedury)

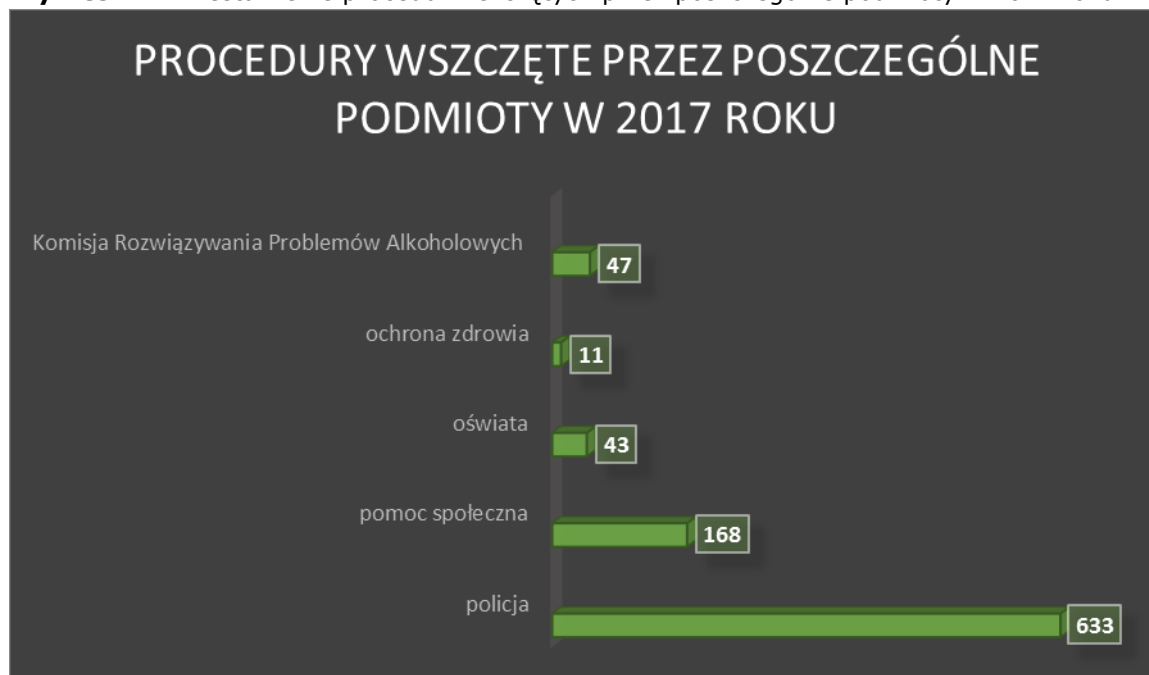
CHARAKTERYSTYKA OFIAR PRZEMOCY (liczba czynnych procedur)					
LICZBA OSÓB DOZNAJĄCYCH PRZEMOCY OGÓŁEM: 2112					
KOBIECY		MĘŻCZYŹNI		DZIECI 0-18	
OGÓŁEM:	1369	OGÓŁEM:	169	OGÓŁEM:	574
w tym:		w tym:		w tym:	
18-25:	137	18-25:	19	niepełnosprawne:	20
26-60:	918	26-65:	108		
powyżej 60:	314	powyżej 65:	42		

Źródło: Sprawozdania Zespołu Interdyscyplinarnego

Do Zespołu Interdyscyplinarnego w roku 2017 wpłynęły **902** zgłoszenia dotyczące podejrzenia występowania przemocy w rodzinie. Policja wszczęła **633** procedury „Niebieskie Karty”, pracownicy Miejskiego Ośrodka Pomocy Społecznej - **168**, członkowie Komisji Rozwiązywania Problemów Alkoholowych - **47**, pracownicy oświaty **43** procedur, natomiast pracownicy służby zdrowia - **11**.

Największa liczba procedur „Niebieskie Karty” w 2017 roku, podobnie jak w latach ubiegłych została uruchomiona przez policję podczas interwencji w środowisku. Najmniej procedur wszczęły podmioty medyczne.

Wykres nr 4. Zestawienie procedur wszczętych przez poszczególne podmioty w 2017 roku.



Źródło: Sprawozdania Zespołu Interdyscyplinarnego

2. Działania realizowane przez Komendę Miejską Policji we Wrocławiu

Z danych Komendy Miejskiej Policji we Wrocławiu wynika, że w 2017 roku policja na terenie Wrocławia wszczęła **633** procedur „Niebieskie karty”. Zatrzymano **59** sprawców przemocy w rodzinie. W sumie na terenie Wrocławia izolowano 208 sprawców przemocy w rodzinie (w tym osoby doprowadzone do wytrzeźwienia).

W ramach programu pn. „Wsparcie psychologiczne ofiar przemocy i innych osób potrzebujących w środowisku zdarzenia” w **136** interwencjach policji dotyczących przemocy w rodzinie uczestniczyli również psycholodzy interwencyjni.

Dzielnicowi z Komisariatów Policji regularnie monitorują sytuację rodzin objętych procedurą „Niebieskie karty” na podległym terenie i przeprowadzają rozmowy profilaktyczno-ostrzegawcze ze sprawcami przemocy w rodzinie, uczestniczą także w posiedzeniach grup roboczych. W ramach podejmowanych działań policjanci przekazują członkom rodzin objętych procedurą informacje na temat miejsc, w których można uzyskać różnego rodzaju pomoc.

W 2017 roku na stronie internetowej KMP we Wrocławiu www.wroclaw.policja.gov.pl na bieżąco aktualizowano zakładkę pod nazwą: „przemoc w rodzinie”, gdzie znajduje się baza adresowa instytucji pomocowych związanych z przemocą w rodzinie itp. oraz linki

do stron internetowych instytucji pomocowych. Ponadto Policjanci z KMP we Wrocławiu zaangażowali się w ogólnopolską kampanię pod nazwą „Biała wstążka”.

Podczas realizacji działań profilaktycznych pod nazwą „Wrocławska Bezpieczna Szkoła” w bieżącym roku policjanci z Wydziału Prewencji i Patrolowego Komendy Miejskiej Policji we Wrocławiu podjęli działania związane z przeciwdziałaniem przemocy oraz pomocy ofiarom przemocy. W szkołach uczestniczących w programie odbywały się zajęcia oraz warsztaty prowadzone przez Policję, przeznaczone dla uczniów i nauczycieli, podczas których mieli możliwość poznania problemu przemocy.

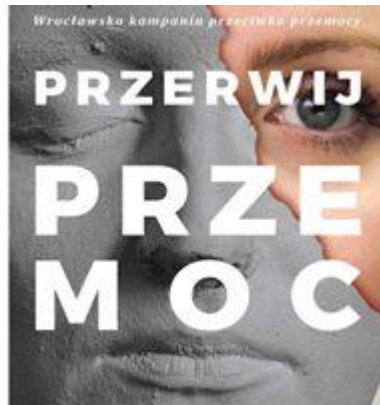
Na terenie KMP we Wrocławiu w 2017 roku, w celu poprawy jakości działań, zorganizowano szkolenia dot. procedury „Niebieskie Karty”, w których uczestniczyło **781** policjantów z różnych pionów. Zorganizowano również spotkania z przedstawicielami Miejskiego Ośrodka Pomocy Społecznej, mające na celu poprawę współpracy w ramach grup roboczych.

3. Kampanie społeczne, konferencje

W ramach kampanii Przeciwdziałania Przemocy w Rodzinie oraz Forum ds. Uzależnień przeprowadzono konferencję na temat przemocy i uzależnień "WIĘZI, KTÓRE CHRONIĄ - EFEKTYWNOŚĆ POMOCY". Wzięło w niej udział **270** przedstawicieli instytucji pomocowych oraz organizacji pozarządowych. Organizatorem konferencji był Wydział Zdrowia i Spraw Społecznych Urzędu Miejskiego Wrocławia we współpracy ze Stowarzyszeniem EVOLUTIO.



W dniach od 25 listopada 2017 r. do 10 grudnia 2017 r., w ramach 16 Światowych Dni Przeciwdziałania Przemocy, wrocławski Zespół Interdyscyplinarny ds. Przeciwdziałania Przemocy w Rodzinie patronował trzeciej wrocławskiej kampanii przeciw przemocy „Biała Wstążka”.



Plakat tegorocznej kampanii, której hasło brzmi **„Przerwij przemoc”**, został wykonany przez wrocławskiego artystę, który pragnie pozostać anonimowy. Do projektu został wykorzystany gipsowy odlew twarzy kobiety wykonany przez wspomnianego artystę oraz fotografia zrobiona na potrzeby projektu przez Kontury Kultury. Autor plakatu wykonał pracę nieodpłatnie.

25.11.2017 r.,

Kampania rozpoczęła się realizowanym na wrocławskim Rynku wydarzeniem „Biała Wstążka”. W jego ramach przedstawiciele Zespołu Interdyscyplinarnego, grup roboczych, pracownicy i wychowanki Młodzieżowego Ośrodka Socjoterapii informowali przechodniów o idei kampanii, udzielali informacji dotyczących tego, gdzie można zgłosić przypadki przemocy w rodzinie czy w jakich miejscach jej ofiary mogą otrzymać pomoc i wsparcie. Organizatorzy akcji prosili ich też o symboliczne wsparcie akcji poprzez wpięcie białej wstążki.

W ramach tegorocznej kampanii „Białej Wstążki” powstał też spektakl pt. „Słowa mają czołgi”. Wystawiono go dwukrotnie w Państwowej Wyższej Szkole Teatralnej przy ul. Braniborskiej 59. Spektakl poruszał tematykę różnych form przemocy: od najpowszechniej znanej przemocy domowej, przez werbalną aż do cyberprzemocy. Przedstawienie powstało we współpracy z Wydziałem Prewencji Komendy Miejskiej, a zagrali w nim uczniowie 4 wrocławskich szkół: Zespołu Szkół nr 13, Szkoły Podstawowej nr 71, Szkoły Podstawowej nr 96 i Szkoły Podstawowej nr 85. W jego powstanie zaangażowali się artyści wrocławscy: Rafał Kronenberg (reżyser, aktor), Patrycja Hefczyńska (muzyka), Natasza Sołtanowicz (choreografia), Jakub Lech (video). Spektakl obejrzało **400** widzów.



30.11.2017r. odbyło się spotkanie edukacyjno – społeczne pt. „Sytuacja dziecka krzywdzonego w kontekście przemocy w rodzinie”. Zostało ono zorganizowane przez Zespół Terenowej Pracy Socjalnej Nr 2 Miejskiego Ośrodka Pomocy Społecznej we Wrocławiu we współpracy z NZOZ Centrum Interwencji Kryzysowej KARAN. Do udziału w nim zaproszono przedstawicieli środowiska lokalnego, m.in.: reprezentantów szkół, przedszkoli, Policji, rad osiedli, poradni psychologiczno – pedagogicznych. Seminarium to było wydarzeniem towarzyszącym wrocławskiej Kampanii Przeciwko Przemocy „Biała Wstążka”.



01.12.2017r., również w ramach kampanii „Białej Wstążki”, odbyło się spotkanie edukacyjne pt. „Przemoc tkwi w głowach, a nie w zaciśniętych pięściach”. Zostało ono zorganizowane przez Zespół Terenowej Pracy Socjalnej Nr 4 Miejskiego Ośrodka Pomocy Społecznej we Wrocławiu.



Kolejne spotkania edukacyjne w ramach III Wrocławskiej Kampanii „Biała Wstążka” odbyły się **04.12.2017r.** i **05.12.2017r.** w klubie „Pogodnego Seniora” działającym przy Radzie Osiedla Szczepin. Zorganizowali je liderzy grup roboczych Zespołu ds. Osób Bezdomnych i Uchodźców Miejskiego Ośrodka Pomocy Społecznej we Wrocławiu. Wzięli w nich udział członkowie ww. klubu oraz mieszkańcy Szczepina. Spotkania dotyczyły

tematyki przeciwdziałania przemocy w rodzinie oraz sposobów radzenia sobie z problemami doświadczanymi przez osoby z doświadczeniem przemocy.



Liderzy grup roboczych zorganizowali także spotkanie edukacyjne w Zespole Terenowej Pracy Socjalnej Nr 3 Miejskiego Ośrodka Pomocy Społecznej we Wrocławiu. Odbyło się ono **04.12.2017r.** w siedzibie ZTPS 3, a zaproszono na nie przedstawicieli Służb Patrolowo – Interwencyjnych. Spotkanie dotyczyło reagowania policji na przemoc podczas interwencji w środowisku. Jego celem była wymiana doświadczeń, poznanie specyfiki pracy służb interwencyjnych, przedstawienie oczekiwań co do wypełniania karty „A” oraz wskazanie różnic pomiędzy przemocą a konfliktem. W szkoleniu wzięło udział 16 osób: policjanci, którzy najczęściej uruchamiają procedurę „Niebieskie karty” z Komisariatu Policji Wrocław - Śródmieście ul. Grunwaldzka 6 i Komisariatu Policji Wrocław – Ołbin ul. Rydygiera 46.



Oprócz spotkań edukacyjnych, w ramach wrocławskiej kampanii przeciw przemocy "Biała Wstążka" odbyło się też seminarium eksperckie pt. "Ukryte oblicza przemocy". Zostało one zorganizowane przez Zespół Terenowej Pracy Socjalnej Nr 7 Miejskiego Ośrodka

Pomocy Społecznej we Wrocławiu we współpracy z Kołem Naukowym Praw Człowieka. Seminarium odbyło się 07.12.2017r. W jego trakcie prelekcje wygłosiły:

- Pani Agnieszka Wywrot (Fundacja Centrum Praw Kobiet oddział we Wrocławiu), która mówiła o przemocy ekonomicznej;
- Pani Ewelina Seklecka (Fundacja Punkt Widzenia), która poruszyła temat przemocy seksualnej w związku;
- Pani Anna Makowska (Krajowe Stowarzyszenie Antymobbingowe we Wrocławiu), która wygłosiła prelekcję dot. lobbingu;
- Pani Małgorzata Osipczuk (Stowarzyszenie Intro), która zreferowała problem molestowania w przestrzeni publicznej.

Wygłaszanym prelekcjom towarzyszyły dyskusje uczestników na temat omawianych problemów.



Wyjątkowym wydarzeniem zrealizowanym w ramach kampanii „Białej Wstążki” było forum „Historie przemocą pisane...”. Odbyło się ono **08.12.2017r.** w sali teatralnej Zespołu Szkół nr 1 przy ul. Słubickiej 29/33. Zorganizował je Zespół Terenowej Pracy Socjalnej nr 7 Miejskiego Ośrodka Pomocy Społecznej we Wrocławiu. W trakcie wydarzenia zaprezentowano historię realizacji reklam społecznych, stworzonych specjalnie dla trzeciej wrocławskiej kampanii „Biała Wstążka” – pod hasłem „Przerwij przemoc” przez słuchaczy pierwszego roku Państwowego Pomaturalnego Studium Kształcenia Animatorów Kultury i Bibliotekarzy. W prezentacji tej, obok prelegentki, udział wzięli sami autorzy reklam, którzy podzielili się swoimi przeżyciami i refleksjami towarzyszącymi im podczas ich tworzenia. Zaangażowanie studentów do stworzenia reklam społecznych bez wątpienia przyniosło wiele korzyści: z jednej strony sami twórcy mieli okazję bliżej przyrzeć się problemowi przemocy, uwrażliwić się na niego, z drugiej zaś kampania zyskała niezwykle etudny filmowe prezentujące świeże spojrzenie na przemoc. Dzieła te obejrzało już 4000 odbiorców. Uczestnicy forum mieli okazję zobaczyć:

- stworzoną przez ww. Studium reklamę społeczną „Życie to nie film”;
- stworzoną przez Kontury Kultury i nagrodzoną na festiwalu w Austrii reklamę społeczną dotyczącą problemu przemocy wobec dzieci;

- teledysk zrealizowany przy współpracy kadry dydaktycznej Młodzieżowego Ośrodka Socjoterapii nr 2 we Wrocławiu.

Wszystkie produkcje zostały wyreżyserowane przez Panią Magdalenę Zambrzycką i nakręcone na wrocławskim Nadodrze.

Podczas forum wyświetlono też film „Kolekcja zagrożeń” zrealizowany w 2014 r. przy współpracy Komendy Miejskiej Policji we Wrocławiu oraz Dolnośląskiej Szkoły Wyższej we Wrocławiu. Porusza on problemy przemocy domowej, uzależnień i zagrożeń z jakimi współczesna młodzież może spotkać się na co dzień. Materiał powstał z inicjatywy funkcjonariuszy Komendy Miejskiej Policji we Wrocławiu przy wsparciu Departamentu Edukacji, Biura Promocji Miasta oraz Wydziału Bezpieczeństwa i Zarządzania Kryzysowego Urzędu Miejskiego Wrocławia. Scenariusz do filmu wyłoniony został w drodze konkursu przeprowadzonego wśród młodzieży wrocławskich szkół. Głównym celem i przesłaniem twórców było przekazanie informacji dotyczących zagrożeń, z jakimi styka się młodzież (np. narkotyki, przemoc, alkohol, przemoc rówieśnicza, kradzieże itp.) oraz pokazanie konsekwencji płynących z nieprzestrzegania prawa.

Liderzy grup roboczych wrocławskiego MOPS (z Zespołów nr:1, 6, 7 i Zespołu ds. Osób Bezdomnych i Uchodźców) wystawili spektakl opowiadający historię pani Marii, osoby mierzącej się z problemem przemocy. Głównym celem tej inicjatywy było przybliżenie uczestnikom forum dylematów (często niedostrzeganych przez otoczenie), z jakimi boryka się osoba doświadczająca przemocy oraz pokazanie dobrych praktyk wdrażanych w ramach realizacji procedury „Niebieskie Karty”.

Uczestnicy wydarzenia mieli też okazję wysłuchać prelekcji „Bezdomność – historia przemocą pisana”, którą przygotowała Pani Joanna Kot, psycholog pracująca w stowarzyszeniu Św. Brata Alberta we Wrocławiu. Prelegentka przybliżyła słuchaczom problem przemocy w kontekście głównej przyczyny bezdomności kobiet. Przytoczyła też wiele poruszających historii kobiet zmagających się z przemocą, a następnie zaprezentowała teledysk zrealizowany z udziałem bohaterek przedstawionych historii do piosenki Marty Podulki zatytułowanej „Mocna”.

Podczas forum zaprezentowano też dane statystyczne dotyczące przemocy wobec kobiet oraz zjawiska występowania przemocy w rodzinie we Wrocławiu, które udostępnił Zespół Interdyscyplinarny ds. Przeciwdziałania Przemocy w Rodzinie we Wrocławiu.

Forum poprowadziła Przewodnicząca Zespołu Interdyscyplinarnego ds. Przeciwdziałania Przemocy w Rodzinie we Wrocławiu, Pani Małgorzata Makarczuk - Kłos. „Historie przemocą pisane...” poznało **90** uczestników forum, w tym: przedstawiciele dolnośląskich Ośrodków Pomocy Społecznej, Policji, oświaty, Kongresu Kobiet, organizacji Mężczyźni Przeciw Przemocy oraz asystenci rodziny, uczniowie wrocławskich szkół.



10.12.2017 r., na zakończenie wrocławskiej kampanii przeciwko przemocy „Biała Wstążka 2017”, z inicjatywy Fundacji NON LICET, przez wrocławski Rynek przeszedł Marsz Mężczyzn Przeciwko Przemocy Wobec Kobiet. Kilkadziesiąt osób z białymi wstążeczkami w klapach przemaszerowało spod fontanny Szermierza–na pl. Uniwersyteckim, przez ul. Kuźniczą na Plac Gołębi. Uczestnicy marszu skandowali hasła przeciwko przemocy wobec kobiet oraz rozdawali ulotki, w tym Dekalog Prawdziwego Mężczyzny.



4. Działania informacyjne

W ramach upowszechniania informacji o instytucjach pomocowych wśród mieszkańców Wrocławia wydano następujące publikacje:

1. Ulotka : Profilaktyka uzależnień i przeciwdziałanie przemocy" 1500 szt. – wydane przez Wydział Zdrowia UM
2. Informator – „Stop tajemnicom 4 ścian” – 3000 szt.
3. Ulotka - „Stop tajemnicom 4 ścian” – 3000 szt.
4. Plakat – „Stop tajemnicom 4 ścian” – 200 szt.
5. Plakat „Przerwij przemoc” – 200 szt.
6. Ulotka – „Dekalog prawdziwego mężczyzny” -3000 szt.
7. Ulotka - informacyjna dotycząca oferty OIK - 1000 sztuk.

Na stronie internetowej Miejskiego Ośrodka Pomocy Społecznej znajduje się informacja o Zespole Interdyscyplinarnym, zasadach kierowania spraw do Zespołu, miejscach pomocy dla mieszkańców miasta. Zamieszczone informacje zawierają także treści edukacyjne o specyfice zjawiska przemocy w aspekcie psychologicznym, socjalnym i prawnym oraz możliwościach uzyskania pomocy.

5. Programy profilaktyczne skierowane do dzieci i młodzieży

Niezwykle istotnym elementem działań profilaktycznych są programy skierowane do dzieci i młodzieży. Celem działań profilaktycznych jest uświadomienie przyczyn i skutków zachowań przemocowych i agresywnych, kształtowanie umiejętności podejmowania rozsądnych decyzji w sytuacji przemocy oraz nauka radzenia sobie w społecznie groźnych sytuacjach. Równie istotne jest budowanie świadomości, która wpływa na zmianę postaw i zachowań, zachęta do przełamywania lęku i reagowania na przemoc oraz budzenie poczucia odpowiedzialności za swoje czyny.

Wdrażanie programów profilaktycznych i wzmocnienie bezpieczeństwa w środowiskach lokalnych.

Programy skierowane do dzieci:

1. Program "ZESPOŁÓW ŚRODOWISKOWEJ INTERWENCJI KRYZYSOWEJ", Warsztat profilaktyczny dla uczniów wrocławskich gimnazjów, PROGRAM PROFILAKTYKI ZINTEGROWANEJ „ARCHIPELAG SKARBÓW”. Działania kierowane były do uczniów klas II i III szkół gimnazjalnych, rad pedagogicznych oraz rodziców. W każdej szkole przeprowadzona została diagnoza, na podstawie której przygotowano indywidualne „Raporty z diagnozy zachowań i postaw młodzieży w ujęciu profilaktyki zintegrowanej”, odbyły się dwa mityngi dla młodzieży, szkolenie dla rodziców i szkolenie dla rad pedagogicznych. Z programu skorzystało **2064** uczniów. Program został zrealizowany przez Wydział Zdrowia i Spraw Społecznych oraz Wrocławskie Centrum Zdrowia, Centrum Neuropsychiatrii NEUROMED i organizacje pozarządowe.
2. W zajęciach w ramach warsztatów psychoedukacyjnych w zakresie psychologii konfliktów, sposobów radzenia sobie ze stresem i agresją swoją oraz rówieśników profilaktycznego dla uczniów wrocławskich gimnazjów wzięło udział **362** dzieci. Zostały one zrealizowane przez Wydział Zdrowia i Spraw Społecznych oraz Wrocławskie Centrum Zdrowia.

Celem zajęć było zapobieganie zachowaniom przemocowym wśród dzieci i młodzieży oraz w ich relacjach z dorosłymi poprzez uczenie konstruktywnych sposobów rozwiązywania konfliktów, rozładowywania napięć i stresu, rozpoznawania emocji.

Programy skierowane do rodziców:

Promowanie pozytywnych postaw wzmocniających rolę rodziny poprzez działania edukacyjne.

Jednym z głównych założeń profilaktyki przemocy są programy skierowane do rodziców. Celem realizowanych działań jest pomoc w zaprzestaniu stosowania przemocy wobec dzieci oraz korekta postaw rodzicielskich w kierunku ukształtowania świadomej

i odpowiedzialnej postawy wychowawczej. Rodzice uczestniczący w zajęciach mogą nauczyć się nowego, odkrywczego spojrzenia na wychowanie i podjąć prawdziwy dialog z dziećmi zamiast karania i walki. W ramach promowania właściwych postaw wychowawczych zrealizowano:

1. Warsztaty z zakresu umiejętności wychowawczych dla rodziców i opiekunów dzieci wrocławskich szkół podstawowych i przedszkoli zorganizowane przez Wydział Zdrowia i Spraw Społecznych we współpracy z organizacjami pozarządowymi. W zajęciach wzięły udział 902 osoby.
2. Warsztaty przeprowadzone przez konsultantów Centrum Pracy Socjalnej i Rodziny w 2017r., w celu podniesienia kompetencji rodzicielskich.

Lp.	Tytuł warsztatu	Termin
1.	Radzenie sobie ze złością	17.01.2017 r.
2.	Radzenie sobie ze złością	20.01.2017 r.
3.	Mów tak, aby cię usłyszano – porozumienie bez przemocy. Metoda M.B. Rosenberga	9.02.2017 r.
4.	Jak radzić sobie ze złością	10.02.2017 r.
5.	Rola Rodziców w stawianiu granic w wychowaniu dzieci młodszych (0-10)	16.03.2017 r.
6.	Granice w wychowaniu nastolatków	21.03.2017 r.
7.	Stawianie granic w wychowaniu młodszych dzieci	24.03.2017 r.
8.	Warsztaty podnoszące kompetencje wychowawcze	4.05.2017 r.
		11.05.2017 r.
		16.05.2017 r.
		25.05.2017
9.	Kobieta w różnych rolach życiowych...	7.06.2017 r.
10.	Wychowanie chłopców	3.10.2017 r.
11.	Wychowanie chłopców	5.10.2017 r.
12.	Wychowanie dziewczynek	12.10.2017 r.
13.	Wychowanie dziewczynek	17.10.2017 r.

14.	Warsztaty podnoszące kompetencje wychowawcze	19.10.2017 r.
		26.10.2017 r.
		7.11.2017 r.
		15.11.2017 r.

Rozwijanie umiejętności rodzicielskich przewidziano także w ramach projektu „Wrocław Miastem @ktywnych” (WM@), realizowanego przez Miejski Ośrodek Pomocy Społecznej przy współpracy z Wrocławskim Centrum Integracji i Powiatowym Urzędem Pracy. Uczestniczący w projekcie rodzice mieli okazję pogłębiać swoją wiedzę i umiejętności w ramach:

- 70-godzinnych stacjonarnych warsztatów „Akademia Rodzica”; ze wsparcia skorzystało **13 rodzin**: 13 dorosłych i 9 dzieci, w tym 2 rodziny objęte usługą asystenta (2 osoby dorosłe i 5 dzieci);
- wyjazdowego warsztatu kompetencji wychowawczych; podczas 10-dniowego wyjazdu nad morze przeprowadzono 40 godzin warsztatów, w których uczestniczyły **32 rodziny**: 32 dorosłych i 60 dzieci, w tym 4 rodziny objęte asystenturą (4 dorosłych i 8 dzieci);
- cyklu warsztatów dla rodzin korzystających z usług asystenta rodziny; łączna liczba godzin warsztatów wyniosła 12; w warsztatach udział wzięło **14 rodzin**: 14 dorosłych i 28 dzieci.

Warsztaty miały na celu m.in. kształtowanie umiejętności wychowawczych rodziców, budowanie relacji rodzic – dziecko, integrację rodzinną poprzez wspólne spędzanie wolnego czasu.

W ramach poradnictwa i terapii dla rodziców mających trudności prowadzono następujące formy wsparcia:

Psycholodzy i pedagodzy MOPS zatrudnieni w Centrum Pracy Socjalnej i Rodziny udzieli łącznie 1633 konsultacji, w tym 349 dot. problemów opiekuńczo – wychowawczych. Ze wsparcia skorzystało łącznie **705 osób**, a pośród nich 193 doświadczające problemów w opiece i wychowaniu dzieci. Szczegóły przedstawia tabela poniżej.

	Konsultacje		Odbiorcy	
	Razem	w tym dot. problemów opiekuńczo – wychowawczych	Razem	w tym z rodzin z problemami opiekuńczo – wychowawczymi
Poradnictwo psychologiczne	1422	279	620	151
Poradnictwo pedagogiczne	211	70	195	63
Razem	1633	349	705*	193*

**osoby niepowtarzające się, które skorzystały z poradnictwa psychologicznego lub/i pedagogicznego*

Poradnictwo świadczone z zakresu m.in. podniesienia umiejętności wychowawczych, rozwiązywania konfliktów, informowania o normach rozwojowych dzieci, radzenia sobie z kryzysem, profilaktyki i używania środków odurzających i spożywania alkoholu,

budowania dobrych relacji w rodzinie, w tym relacji z dziećmi oraz zapobiegania przemocy domowej. Celem podjętych działań było udzielenie zaleceń, wskazań, instruktaży związanych z radzeniem sobie w rodzinie ze stresem i jego skutkami, agresją dzieci i dorosłych, konfliktem. Dzieci objęte pomocą otrzymały wsparcie emocjonalne. Rodzice doskonalili umiejętności konstruktywnego radzenia sobie ze stresem w sytuacjach konfliktowych, co wpłynęło na zmniejszenie liczby zachowań agresywnych. Korzystanie z proponowanych form wsparcia wpłynęło na poszerzanie wiedzy na temat wychowywania dzieci oraz pogłębianie samoświadomości w roli rodzica.

Wsparcie psychologiczne i pedagogiczne odbywało się w formie cyklicznych lub jednorazowych spotkań z członkami rodziny, w siedzibie MOPS lub w środowisku.

Psycholodzy Centrum Pracy Socjalnej i Rodziny pełnią również dyżury interwencyjne, w ramach, których mieszkańcy Wrocławia mogą uzyskać natychmiastową pomoc psychologiczną. W 2017r podjęto 130 interwencji.

Z poradnictwa prawnego udzielanego przez MOPS skorzystało **1526** świadczeniobiorców pomocy społecznej. Zakres pomocy prawnej obejmował m.in.: porady w zakresie prawa rodzinnego i opiekuńczego (rozwoły, sprawy alimentacyjne, zabezpieczenia powództwa na czas trwania postępowań, przemocy w rodzinie), ochrony praw lokatorów (m.in. eksmisje, zagadnienia związane z uzyskaniem lub pozbawieniem tytułu prawnego do lokalu), zabezpieczenia społecznego (m.in. odwołań od decyzji ZUS) i innych, zgłaszanych w czasie konsultacji prawnych.

Poradnictwem socjalnym świadczonym przez pracowników socjalnych MOPS objęto **2393** klientów pomocy społecznej.

Cel 2: Poprawa jakości działań profilaktycznych i terapeutycznych specjalistów zajmujących się pomocą rodzinie doświadczającej przemocy.

Kluczowym elementem przeciwdziałania przemocy w rodzinie jest podejmowanie działań o charakterze informacyjnym i edukacyjnym skierowanych do profesjonalistów. Warsztaty oraz szkolenia z zakresu ochrony przed krzywdzeniem mają na celu poszerzanie wiedzy i umiejętności, interdyscyplinarną wymianę doświadczeń, budowanie współpracy pomiędzy profesjonalistami mającymi w codziennej pracy kontakt z problemem przemocy.

Podnoszeniu kompetencji osób zajmujących się pomocą rodzinom z problemem przemocy służyły następujące działania:

W 2017 r. pracownicy Centrum Pracy Socjalnej i Rodziny Miejskiego Ośrodka Pomocy Społecznej we Wrocławiu (CPSR) brali udział w różnych formach doskonalenia zawodowego. M.in. dwaj asystenci rodziny rozwijali swoje umiejętności w ramach długofalowego kursu pn. „Praca z rodziną w ujęciu systemowym – kurs zaawansowany”.

O edukacyjnym aspekcie można też mówić w przypadku konferencji, których uczestnikami była kadra Miejskiego Ośrodka Pomocy Społecznej. Można wymienić tu takie wydarzenia jak:

1) Interdyscyplinarna konferencja naukowa pt.: "Więzi, które chronią. Efektywność pomocy" zorganizowana przez Wydział Zdrowia i Spraw Społecznych Urzędu Miejskiego Wrocławia, Dolnośląską Szkołę Wyższą, Stowarzyszenie Psychoedukacji i Terapii "Evolutio", z udziałem pracowników naukowych oraz praktyków: terapeutów, nauczycieli, pracowników socjalnych, prawników, policjantów, lekarzy, etc. Jej celem było pogłębienie, weryfikowanie i systematyzowanie wiedzy na temat uzależnień i przemocy,

a także stworzenie forum dyskusyjnego dotyczącego tych zagadnień. Omówiono m.in. standardy pracy, efektywność działań oraz dobre praktyki.

2) Seminarium „Jak wspólnie skutecznie przeciwdziałać przemocy” zorganizowane przez Zespół Interdyscyplinarny ds. Przeciwdziałania Przemocy w Rodzinie przy współpracy z MOPS, Stowarzyszeniem INTRO, Familijnym Wrocławiem. Seminarium z udziałem m.in. pracowników przedszkoli i żłobków, poświęcone było sposobom reagowania w sytuacjach podejrzenia stosowania przemocy wobec dzieci.

Pracownicy CPSR dzielili się swoją wiedzą i doświadczeniem z innymi pracownikami MOPS w ramach szkoleń wewnętrznych.

Kadra MOPS miała zapewniony dostęp do superwizji indywidualnej i grupowej (zorientowanej na określone grupy pracowników, np. asystentów rodzin). Możliwość omawiania trudnych przypadków z superwizorem pozwala na weryfikację podejmowanych działań pomocowych, służy wzmocnieniu potencjału kompetencyjnego pracowników, profesjonalizacji ich działań.

W 2017r. zapewniono **85 godzin** superwizji indywidualnych, z której skorzystało **47 pracowników** MOPS, w tym 7 asystentów rodziny i 10 specjalistów CPSR. Dodatkowo, w ramach **80 godzin**, odbyło się **16 spotkań** superwizji grupowej, w których wzięło udział **47 pracowników** MOPS, w tym 15 asystentów rodziny i 13 innych pracowników CPSR. W ramach doskonalenia umiejętności w zakresie pracy z osobami z problemem przemocy liderzy grup roboczych oraz pracownicy Ośrodka Interwencji Kryzysowej uczestniczyli w specjalistycznym szkoleniu w oparciu o praktyczne przypadki pracy z osobami stosującymi przemoc. Szkolenie obejmowało **60 godzin**, wzięło w nim **udział 24 osoby**.

Wydział Zdrowia i Spraw Społecznych

Według danych Wydziału Zdrowia i Spraw Społecznych Urzędu Miasta superwizję udostępniano pracownikom podmiotów leczniczych oraz organizacji pozarządowych realizujących zadania wynikające z „Gminnego programu profilaktyki i rozwiązywania problemów alkoholowych oraz przeciwdziałania narkomanii”. W 2017r zrealizowano **252** godziny superwizji grupowej, z których skorzystało **228 osób**.

Z superwizji mogli też korzystać specjaliści świadczący poradnictwo rodzinne. Ze spotkań indywidualnych skorzystały **22 osoby** (38 godzin), ze spotkań grupowych **21 osób** (14 godzin).

Szkolenia specjalistyczne oraz superwizje, oprócz wzmocnienia kompetencyjnego pracowników, mają również zminimalizować występowanie wypalenia zawodowego.

Cel 3: Zapewnienie osobom doświadczającym przemocy dostępu do różnych form pomocy i wsparcia.

Jednym z elementów działań na rzecz przeciwdziałania przemocy w rodzinie jest przywrócenie i uruchomienie w osobie doświadczającej przemocy jej własnych zasobów i możliwości zaradczych. W ramach programów oferujących wsparcie udziela się wieloaspektowej pomocy osobom i rodzinom doświadczającym przemocy w rodzinie poprzez świadczenie poradnictwa specjalistycznego i zapewnienie schronienia.

Poradnictwo, interwencja, terapia

Zgodnie z danymi Wydziału Zdrowia UM Centrum Neuropsychiatrii NEUROMED udzieliło **48 konsultacji** psychiatrycznych, natomiast z pomocy psychospołecznej i prawnej świadczonej przez organizacje pozarządowe osobom z problemem przemocy w rodzinie skorzystało **3627 osób**.

W Miejskim Ośrodku Pomocy Społecznej świadczone jest, bez względu na dochód oraz bez jakiejkolwiek rejonizacji, poradnictwo specjalistyczne i poradnictwo prawne. Ich celem jest profesjonalna pomoc osobom i rodzinom wykazującym potrzebę wsparcia w rozwiązywaniu istniejących problemów, w różnych aspektach i o zróżnicowanym natężeniu.

W 2017r z poradnictwa specjalistycznego Miejskiego Ośrodka Pomocy Społecznej (Centrum Pracy Socjalnej i Rodziny) świadczonego przez psychologów, pedagogów, pracowników Punktów Aktywizacji Zawodowej i specjalistów pracy zespołowej skorzystało **1557 osób** tworzących łącznie **1472 rodziny**. Psycholodzy udzielili **1422 konsultacji** dla łącznej liczby **620 osób**.

Z poradnictwa Centrum Pracy Socjalnej i Rodziny skorzystało **129 osób** doświadczających przemocy w rodzinie lub od osób spoza rodziny.

Poradnictwo świadczone z zakresu m.in. rozwiązywania konfliktów, radzenia sobie z kryzysem, profilaktyki i używania środków odurzających i spożywania alkoholu, budowania dobrych relacji w rodzinie oraz zapobiegania przemocy domowej.

Wsparcie psychologiczne i pedagogiczne odbywało się w formie cyklicznych lub jednorazowych spotkań z członkami rodziny, w siedzibie Miejskiego Ośrodka Pomocy Społecznej lub w środowisku.

Psycholodzy Centrum Pracy Socjalnej i Rodziny pełnią również dyżury interwencyjne, w ramach, których mieszkańcy Wrocławia mogą uzyskać natychmiastową pomoc psychologiczną. W 2017r podjęto **130 interwencji**.

Z poradnictwa prawnego udzielanego przez MOPS skorzystało **1526 świadczeniobiorców** pomocy społecznej. Zakres pomocy prawnej obejmował m.in.: porady w zakresie prawa rodzinnego i opiekuńczego (rozwoły, sprawy alimentacyjne, zabezpieczenia powództwa na czas trwania postępowań, przemocy w rodzinie), ochrony praw lokatorów (m.in. eksmisje, zagadnienia związane z uzyskaniem lub pozbawieniem tytułu prawnego do lokalu), zabezpieczenia społecznego (m.in. odwołań od decyzji ZUS) i innych, zgłaszanych w czasie konsultacji prawnych.

Pomoc całodobowa

Osobom dotkniętym przemocą zapewniono pomoc w **ośrodkach wsparcia** oraz **ośrodkach interwencji kryzysowej**. W wymienionych placówkach świadczone pomoc psychospołeczna i prawną. Jej celem było ograniczenie zdrowotnych i społecznych następstw przemocy w rodzinie poprzez udzielanie profesjonalnej pomocy prawnej, psychologicznej, terapeutycznej.

W 2017r. Miejski Ośrodek Pomocy Społecznej we Wrocławiu, w ramach działań całodobowych przy Nadodrzańskim Centrum Wsparcia, prowadził Ośrodek Interwencji Kryzysowej (OIK) przy ul. Rydygiera 45 a. Osoby doświadczające przemocy oraz te

osoby, które czasowo znalazły się w sytuacji kryzysowej mogły w nim skorzystać m.in. z konsultacji interwencyjnych, wsparcia specjalistycznego i socjalnego czy schronienia. Ośrodek Interwencji Kryzysowej działający w Nadodrzańskim Centrum Wsparcia ul. Rydygiera 43ab,cd i 45a na podstawie ustawy z dnia 12 marca 2004 r. o pomocy społecznej (tj. Dz.U. z 2013 r., poz.182 z późn. zm.) oraz regulaminu Organizacyjnego Miejskiego Ośrodka Pomocy Społecznej wprowadzonego zarządzeniem Dyrektora Miejskiego Ośrodka Pomocy Społecznej z dnia 31 stycznia 2014 roku Nr 10/14, udziela pomocy osobom, które znalazły się w sytuacji kryzysowej wynikającej z przemocy i ma charakter interwencyjny. Z rodzinami prowadzona jest systematyczna praca w oparciu o indywidualny plan pomocy socjalnej i psychologicznej. Obejmuje ona konsultacje interwencyjne, wsparcie specjalistyczne, wsparcie socjalne, prawne. W związku z koniecznością zapewnienia bezpieczeństwa ofiarom przemocy, Ośrodek zapewnia schronienie osobom, które ze względu na dramatyczną sytuację nie mogą przebywać w dotychczasowym miejscu zamieszkania. Ośrodek Interwencji Kryzysowej w roku 2017 realizował działania, które przede wszystkim stanowiły ochronę przed dalszym ranieniem oraz zabezpieczały przez pogłębianiem się kryzysu, a także wzmacniały osobowościowe i strukturalne możliwości oraz uwarunkowania osób dotkniętych przemocą, co służyło procesowi leczenia i podejmowaniu dalszego rozwoju.

W 2017r. podjęto łącznie **608 interwencji**, w tym: **275 interwencji** bezpośrednich – wobec osób, które zgłosiły się osobiście oraz **333 interwencje** telefoniczne i za pośrednictwem komunikatora internetowego.

Na pobyt czasowy w OIK **przyjęto 144 osoby**, były to głównie osoby doświadczające przemocy w rodzinie. W zakresie działań dziennych, mających na celu wsparcie rodziny oraz aktywizowanie społeczności lokalnej, zorganizowano specjalistyczne, bezpłatne konsultacje. **Pomoc psychologiczną uzyskało 284 osoby** w czasie **973 konsultacji** indywidualnych, z **pomocy prawnej skorzystało 101** klientów w ramach **155 spotkań**.

Szeroką ofertę dla rodzin i osób znajdujących się w sytuacji kryzysowej przygotowało Stowarzyszenie Pomocy „Akson”. W 2017r. pomocy udzielano w dwóch placówkach: Specjalistycznym Ośrodku Wsparcia dla Ofiar Przemocy w Rodzinie oraz w Ośrodku Interwencji Kryzysowej.

- Specjalistyczny Ośrodek Wsparcia dla Ofiar Przemocy w Rodzinie (SOW) przy ul. Bora Komorowskiego 31 działalność w formie stacjonarnej (pobyt do 3 miesięcy) oraz ambulatoryjnej (wsparcie udzielane codziennie pomiędzy 9:00 – 21:00), zapewniał schronienie i pomoc specjalistyczną. Ze schronienia w roku 2017 skorzystało **85 osób**, w tym 32 kobiety i 53 dzieci. W ramach pomocy pedagogicznej odbyły się **273 spotkania** rodzinne i indywidualne, m.in. terapia pedagogiczna/ socjoterapia dzieci, spotkania diagnostyczne, rozmowy terapeutyczne z matkami, konsultacje pedagogiczne. Pomocy psychologicznej udzielono **40 osobom** w I półroczu i **39 osobom** w II półroczu 2017r. Prawnicy zatrudnieni w SOW udzielili pomocy **42 osobom** w I półroczu i **49 osobom** w II półroczu. Pomoc socjalną dla mieszkanki SOW świadczył pracownik socjalny. Mieszkanki mogły też korzystać z grupy wsparcia w ramach **22 spotkań**, które odbyły się w 2017r. Wsparcie świadczone rodzinom opierało się również na organizowaniu systemu pomocy, co realizowano poprzez współpracę z pracownikami socjalnymi, kuratorami sądowymi, funkcjonariuszami policji oraz

pracownikami organizacji pozarządowych.

- Ośrodek Terapeutyczny przy pl. Strzeleckim 23a/3, świadczący pomoc ambulatoryjną. W 2017r do Ośrodka przyjęto **77 osób** (49 kobiet i 28 mężczyzn). Były to w szczególności osoby z problemami wychowawczymi oraz doznające przemocy fizycznej bądź psychicznej i skorzystały z oferty Ośrodka w postaci treningów umiejętności wychowawczych (2 treningi) oraz psychoterapii.
- Ośrodek Interwencji Kryzysowej (OIK) przy ul. Bora Komorowskiego 31, świadczący pomoc ambulatoryjną i stacjonarną. Z pomocy w postaci schronienia skorzystało **51 osób**: 23 kobiety i 28 dzieci. Ponadto OIK zapewniał wsparcie pedagogiczne (m.in. spotkania diagnostyczne, terapia pedagogiczna, spotkania z dziećmi, konsultacje) – łącznie **482 spotkania/** godziny, psychologiczne (412 konsultacji indywidualnych), prawne (125 porad), socjalne (23 mieszkaniki OIK, 51 osób w rodzinach).
- Punkt Interwencji Kryzysowej, w ramach, którego udzielono **1228 konsultacji** telefonicznych oraz **161 konsultacji** osobistych.

Interwencja kryzysowa w postaci telefonicznej i internetowej była też świadczona przez inne podmioty. Stowarzyszenie na rzecz Promocji Zdrowia Curatus prowadziło telefon zaufania, w ramach którego udzielono **1042 porady** na rzecz **566 kobiet** i **476 mężczyzn**.

Stowarzyszenie INTRO prowadziło Punkt Pomocy E-MAIL, który wsparł **71 osób** oraz Internetową Pomoc Psychologiczną (intro@psychotekst.pl), z której skorzystały **22 osoby**.

Dodatkowo we Wrocławiu działał całodobowo zespół interwencyjny składający się z psychologa Centrum Neuropsychiatrii NEUROMED i policjanta. Interwencje dotyczyły sytuacji przemocy domowej. Zadaniem zespołu było wsparcie psychologiczne osób doznających przemocy, udzielenie informacji dot. możliwości skorzystania z pomocy oraz informowanie osoby, wobec której istnieje podejrzenie, że stosuje przemoc w rodzinie, o możliwości udziału w terapii. Zespół objął pomocą **131 rodzin, w tym 155 dzieci**.

Pracownicy socjalni MOPS udzielili interwencji kryzysowej na rzecz **199 rodzin** o łącznej liczbie członków 365.

W informacji uzyskanej z Departamentu Edukacji UM Wrocławia wynika, że poradnictwo interwencyjne świadczyła Poradnia Psychologiczno – Pedagogiczną nr 1 oraz Poradnia Psychologiczno-Pedagogiczna nr 4.

Poradnictwo i interwencja miały na celu przywrócenie poczucia sprawczości, odzyskanie równowagi psychicznej, opanowanie kryzysu, uzyskanie informacji o przysługujących prawach, uregulowanie sytuacji prawnej, wzmocnienie, o możliwościach skorzystania z pomocy. Podejmowane działania służyły zmniejszeniu poczucia bezradności, poczucia izolacji społecznej, odzyskaniu umiejętności radzenia sobie z problemem, świadomym wyborom, budowaniu zdolności do obrony.

Cel 4: Poprawa jakości działań interwencyjnych i korekcyjno – edukacyjnych wobec osób stosujących przemoc w rodzinie.

Obowiązek realizacji programów oddziaływań korekcyjno-edukacyjnych wobec osób stosujących przemoc w rodzinie określony został przepisami ustawy z dnia 29 lipca 2005 r. o przeciwdziałaniu przemocy w rodzinie. Programy dla osób stosujących przemoc w rodzinie stanowią integralną część systemu przeciwdziałania przemocy i obejmują różne formy interwencji podejmowanych wobec osób ją stosujących. Podstawowym celem tych działań jest zatrzymanie przemocy w rodzinie oraz zmiana postaw i zachowań osób stosujących przemoc. Udział w programach może wpłynąć na eliminację zachowań przemocowych, a także na podniesienie bezpieczeństwa osób dotkniętych przemocą w rodzinie oraz utrzymanie lub odbudowę więzi rodzinnych.

W 2017 roku Wrocławskie Centrum Zdrowia realizowało **programy edukacyjno-korekcyjne** dla osób stosujących przemoc oraz terapię mającą na celu powstrzymanie zachowań przemocowych. Program obejmował zajęcia indywidualne i grupowe.

W ramach programów grupowych dla osób stosujących przemoc Przeprowadzono **3 grupy** x 60 godzin. W przypadku 2 grup odbyło się po 15 spotkań. Jedna grupa odbywała się w systemie weekendowym - odbyło się 8 spotkań. Program ukończyło **12 osób**. W programie indywidualnym brały udział **122 osoby** z czego 31 osób ukończyło pełen cykl. W ramach podejmowanych działań **37 osób** skierowano do placówek leczenia odwykowego celem uzyskania diagnozy w przedmiocie uzależnienia od alkoholu.

W 2017 roku do Komisji Rozwiązywania Problemów Alkoholowych wpłynęło **550** wniosków o objęcie leczeniem odwykowym. Członkowie Komisji podejmowali wobec zgłoszonych osób następujące działania:

- kierowanie na badania przez biegłych,
- składanie wniosków do Sądów Rejonowych Wrocławia o wydanie postanowienia o obowiązku leczenia odwykowego,
- wypełnianie formularzy „Niebieskie Karty” w związku z podejrzeniem przemocy w rodzinie.

Ewaluacja działań na rzecz osób stosujących przemoc.

Z analizy danych Zespołu Interdyscyplinarnego dotyczących skuteczności działań skierowanych do osób stosujących przemoc wynika, że w 2017 r. **678** osób stosujących przemoc uczestniczyło w posiedzeniach grup roboczych, w związku z prowadzoną procedurą „Niebieskie karty”.

Tabela nr 2. Charakterystyka osób stosujących przemoc w 2017 r.(czynne procedury)

CHARAKTERYSTYKA OSÓB STOSUJĄCYCH PRZEMOC (liczba czynnych procedur)					
LICZBA OSÓB STOSUJĄCYCH PRZEMOC OGÓŁEM:				1707	
KOBIECY		MĘŻCZYŹNI		DZIECI 0-18	
OGÓŁEM:	207	OGÓŁEM:	1496	OGÓŁEM:	4
w tym:		w tym:		w tym:	
18-25:	19	18-25:	119	niepełnosprawne:	0
26-67:	176	26-67:	1272	pod wpływem alkoholu	1
powyżej 67:	12	powyżej 67:	105	pod wpływem narkotyków, substancji psychoaktywnych, leki	1
w tym -		w tym -		leczone psychiatrycznie	1
niepełnosprawne:	8	niepełnosprawne:	55	karani za przestępstwa z użyciem przemocy	=
aktywne zawodowo:	124	aktywni zawodowo:	687	dozór kuratora	1
bezrobotne:	16	bezrobotni:	319	posiada broń	=
pod wpływem alkoholu	38	pod wpływem alkoholu	583		
inne:	52	inne:	221		
pod wpływem narkotyków, substancji psychoaktywnych, leki	3	pod wpływem narkotyków, substancji psychoaktywnych, leki	61		
leczone psychiatrycznie	9	leczone psychiatrycznie	65		
karani za przestępstwa z użyciem przemocy	1	karani za przestępstwa z użyciem przemocy	60		
dozór kuratora	8	dozór kuratora	68		
posiada broń	=	posiada broń	4		

Źródło: Sprawozdania Zespołu Interdyscyplinarnego

Członkowie grup roboczych obejmują osoby stosujące przemoc działaniami w formie monitorowania sytuacji w rodzinie, w środowisku zamieszkania, prowadzenia rozmów motywujących do zmiany zachowania, wskazują możliwości skorzystania z konsultacji specjalistycznej, kierują do placówek udzielających pomocy w formie indywidualnej i grupowej.

Wśród osób objętych działaniami grup roboczych nie było osób stosujących przemoc posiadających sądowe zobowiązanie do podjęcia terapii lub udziału w zajęciach edukacyjno korekcyjnych.

W ramach poradnictwa świadczonego przez Miejski Ośrodek Pomocy Społecznej - Centrum Pracy Socjalnej i Rodziny skorzystało **61 osób** stosujących przemoc.

Ewaluacja kompetencji członków grup roboczych

W roku 2017 przeprowadzono ewaluację dotyczącą kompetencji członków grup roboczych realizujących procedurę „Niebieskie karty”. Wśród ankietowanych byli przedstawiciele pomocy społecznej, policji, oświaty oraz członkowie KRPA. Ankieta zawierała 15 pytań dotyczących znajomości przepisów związanych z procedurą „Niebieskie Karty” oraz wiedzy z zakresu psychologicznego funkcjonowania osób dotkniętych przemocą w rodzinie. Ankiety ewaluacyjne wypełniane były anonimowo przez członków grup roboczych. Ewaluacją objęto **50 osób**.

Zgodnie z założeniami Miejskiego Programu Przeciwdziałania Przemocy w Rodzinie w roku 2017r. zaplanowano badanie ewaluacyjne dotyczące kompetencji osób realizujących zadania związane z przeciwdziałaniem przemocy. Badanie służy określeniu poziomu wiedzy oraz planowaniu działań edukacyjnych w oparciu o uzyskane informacje.

ANKIETA EWALUACYJNA

1. Czy przy uruchamianiu procedury „Niebieskie Karty” wymagana jest zgoda osoby doznającej przemocy?

- a) tak, ponieważ w ten sposób zostaje wzmocniony proces decyzyjny ofiary przemocy w rodzinie
- b) nie
- c) to zależy od okoliczności, w których doszło do przemocy

2. Czy zgodnie z procedurą „Niebieskie Karty”, Zespół Interdyscyplinarny zaprasza na spotkanie dziecko, co do którego istnieje podejrzenie, że jest dotknięte przemocą w rodzinie?

- a) tak, gdyż dziecko może mieć do przekazania nowe informacje dotyczące sytuacji rodzinnej,
- b) nie, na spotkanie zespołu interdyscyplinarnego lub grupy roboczej nie zaprasza się dziecka,
- c) tak, ale z przedstawicielem prawnym.

3. Odebranie dziecka przez pracownika socjalnego może nastąpić z powodu: a) stwierdzenia alkoholizmu rodziców dziecka; b) stwierdzenia niezaradności ekonomicznej rodziców dziecka i przez to narażenia dziecka na niemożność zaspokajania podstawowych potrzeb życiowych; c) w razie bezpośredniego zagrożenia życia lub zdrowia dziecka w związku z przemocą w rodzinie; d) z powodu każdej z tych okoliczności.

4. Która z poniższych charakterystyk dziecka może wskazywać, że mówi ono prawdę o wykorzystaniu seksualnym:

- a) używa dorosłych słów, pojęć i określeń, których znaczenia nie potrafi wyjaśnić;
- b) daje wyczerpujące odpowiedzi, w których zawsze występują te same elementy, jak w wyuczonej na pamięć lekcji;
- c) nie wszystko pamięta, mówi z oporami i wahaniem, wstydzi się, czuje się winne, ma ambiwalentne uczucia do sprawcy.

5. Wybierz najbardziej prawdziwe twierdzenie :

- a) typowy sprawca to, mężczyzna, nadużywający alkoholu, zaprzeczający oczywistym faktom;
- b) typowy sprawca to, osoba wykazująca typowe cechy osobowości psychopatycznej;
- c) nie istnieje typowy profil sprawcy przemocy w rodzinie .

6. Osoby doznające przemocy w rodzinie robią wrażenie zagubionych i dezorientowanych bo:

- a) są to zwykle osoby niepewne siebie – z natury;
- b) od dłuższego czasu są poddawane mechanizmom utrzymującym je w sytuacji przemocy;
- c) są tak ukształtowane w procesie wychowania.

7. Który z wymienionych przedstawicieli instytucji w ramach swojej roli nie posiada formalnych uprawnień do podejmowania działań w środowisku?

- a) policjant
- b) pedagog szkolny
- c) terapeuta
- d) pracownik socjalny

8. Policjanci przyjeżdżający na kolejną interwencję powinni wypełnić dokumentację procedury Niebieskie Karty

- a) nie, dlatego, że Niebieska karta została już założona podczas poprzedniej interwencji
- b) nie jeśli ofiara nie wyraża zgody
- c) tak, dokumentacja Niebieskie Karty powinna być wypełniana przy każdej interwencji

9. Aby skutecznie pomagać dorosłej osobie doznającej przemocy w rodzinie należy:

- a) doradzić najlepsze, według pomagającego, rozwiązanie oraz nakłonić ofiarę do jak najszybszego podjęcia zalecanych kroków;
- b) poznać jej potrzeby, doprecyzować cele oraz pomagać w poszukiwaniu najlepszych dla niej rozwiązań;
- c) zachęcać do wzywania policji, napisania wniosku o popełnieniu przestępstwa, składania zeznań, poszukiwania świadków i zbierania dowodów.

10. Czy wypełnienie przez policjantów druku Niebieskiej Karty jest jednoznaczne z oficjalnym powiadomieniem Policji o fakcie popełnienia przestępstwa z art. 207 kk?

- a) tak
- b) nie
- c) tylko w przypadku ewidentnego naruszenia przez sprawcę nietykalności ofiary przemocy

11. Wiele badań potwierdza, że osoby doznające przemocy mają znacznie ograniczone zdolności rozwiązywania problemów, co może utrudniać radzenie sobie z przemocą:

- a) tak to prawda, osoby krzywdzone posiadają wrodzoną, cechę osobowości jaką jest nieumiejętność rozwiązywania sytuacji problemowych;
- b) tak to prawda, ale nieumiejętność radzenia sobie w sytuacji krzywdzenia jest wynikiem doznawania przemocy
- c) nie, to nie prawda. Osoby krzywdzone gdyby chciały znalazłyby w sobie motywacje do zmiany sytuacji

12. Co oznacza określenie „dysproporcja sił”

.....

.....

.....

.....

.....

.....

.....

.....

.....

.....

.....

.....

.....

.....

.....

.....

.....

.....

.....

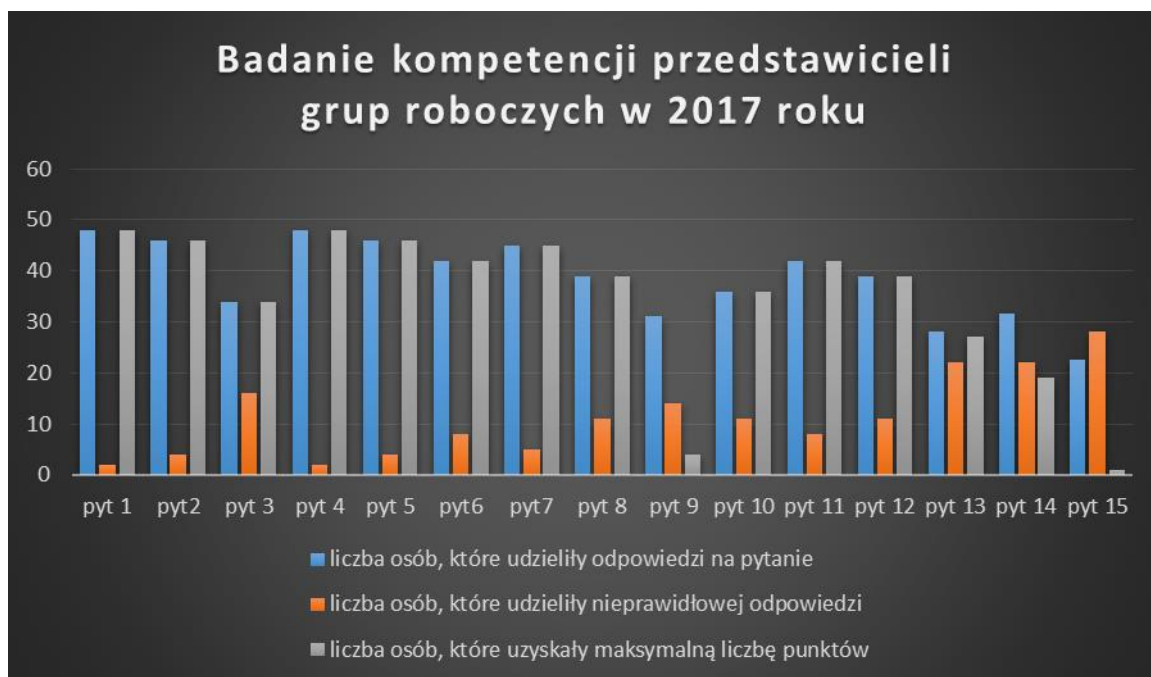
.....

.....

.....

.....

.....



Z analizy ankiet wynika, że członkowie grup roboczych lepiej orientują się w zagadnieniach dotyczących prawnych aspektów realizacji procedury niż w obszarach dotyczących psychologicznego funkcjonowania osób doznających przemocy.

Podsumowanie:

Głównym założeniem Programu jest kompleksowość i interdyscyplinarność działań ujętych w ramy sprawnie funkcjonującego systemu ukierunkowanego na wsparcie i ochronę osób doświadczających przemocy, edukację i pomoc w korygowaniu zachowań sprawców; edukację kadr instytucji zaangażowanych w przeciwdziałanie przemocy w rodzinie oraz szeroko ujętą edukację społeczeństwa. Program Przeciwdziałania Przemocy w Rodzinie i Ochrony Ofiar Przemocy jest programem strategicznym, określającym politykę lokalną wobec problemu przemocy. Monitorowanie działań podjętych w ramach programu prowadziły wszystkie instytucje i organizacje uczestniczące w jego realizacji. Systematycznie gromadzono i analizowano dane dotyczące liczby rodzin, w których występuje problem przemocy, a także działań ukierunkowanych na 4 podstawowe obszary: profilaktykę, edukację, interwencję i pomoc. W ramach realizacji programu:

- zapewniono dostęp do bezpośredniej, całodobowej pomocy, co przyczyniło się do zwiększenia możliwości ochrony przed przemocą i zapewnienia bezpieczeństwa osobom pokrzywdzonym przemocą;
- podejmowano działania oferujące kompleksową pomoc osobom pokrzywdzonym przemocą – w wymiarze prawnym, psychologicznym, socjalnym, medycznym poprzez realizację programów oferujących wsparcie dla osób doznających przemocy;
- realizowano działania profilaktyczne skierowane do dzieci, młodzieży i dorosłych;

- przeprowadzono kampanię społeczną „Biała Wstążka” na temat przeciwdziałania przemocy w rodzinie skierowaną do mieszkańców Wrocławia oraz przedstawicieli instytucji zaangażowanych w przeciwdziałanie przemocy;
- przeprowadzono ewaluację dotyczącą kompetencji członków grup roboczych, co ujawniło obszary, w których konieczne jest wzmocnienie działań edukacyjnych w obszarze wiedzy związanej z psychologicznymi mechanizmami funkcjonowania osób z problemem przemocy.

Analizując dane sprawozdawcze dotyczące realizacji Programu z roku 2017, biorąc pod uwagę opinie, uwagi i spostrzeżenia profesjonalistów realizujących Miejski Program Przeciwdziałania Przemocy w Rodzinie i Ochrony Ofiar Przemocy, należy kontynuować główne kierunki podjętych działań, które będą miały wpływ na podniesienie jakości pracy w obszarze przeciwdziałania przemocy. W szczególności wskazane jest poszerzanie wiedzy profesjonalistów poprzez specjalistyczne szkolenia kadr instytucji mających kontakt z ofiarami, świadkami lub sprawcami przemocy w rodzinie.

Kontynuacji wymagają działania zmierzające do zabezpieczania stałego, systematycznego wsparcia dla osób doświadczających przemocy, przy jednoczesnym zabezpieczeniu oddziaływań kierowanych do osób stosujących przemoc. Szczególny nacisk należy położyć na działania profilaktyczne i wczesną interwencję dotyczącą przemocy wobec dzieci.

Dostrzega się potrzebę rozwijania dodatkowych form wsparcia skierowanych do całej rodziny, jako kolejnego kroku w zmianie sposobu funkcjonowania rodziny, zmianie postaw partnerów wobec siebie i wobec dzieci. Kształtowanie poprzez takie oddziaływania prawidłowych relacji, prawidłowych postaw wychowawczych zaowocuje zatrzymaniem procesu dziedziczenia wzorca przemocy w rodzinie.

Należy zadbać o promocję działań zapobiegających przemocy w rodzinie oraz sposobów rozwiązywania konfliktów bez przemocy – poprzez edukację i informacje skierowaną do społeczeństwa. Podnoszenie świadomości społecznej wpłynie na reagowanie wobec sytuacji przemocy, a tym samym umożliwi skuteczne przeciwdziałanie temu zjawisku.